



**Laboratorio analisi  
Villani s.r.l.**

Struttura convenzionata S.S.N. Numero 822461



# Carta dei servizi

---

Corso Roma, 122  
71013 S. Giovanni Rotondo  
0882.451177 • lab.villani@gmail.com

# INDICE

Presentazione	pag. 2
Principi della carta del servizi	pag. 3
Gli standard di qualità	pag. 4
Rispetto e Tutela dei Diritti degli Utenti	pag. 5
Politiche del Laboratorio	pag. 6
Accettazione e prelievi	pag. 8
Ritiro referti	pag. 10
Elenco delle prestazioni	pag. 11
Preparazione al prelievo e raccolta campioni	pag. 12
Dedicato ai bambini e ai loro genitori: consigli per un prelievo sereno	pag. 25
Esenzione Ticket	pag. 28
L'Organigramma	pag. 36
Contatti	pag. 38
Appendice	pag. 39

## **Presentazione**

Il Laboratorio Analisi Villani s.r.l. è una struttura privata accreditata con il Servizio Sanitario Nazionale della Regione Puglia ed eroga prestazioni di Patologia Clinica ambulatoriale nella Città di San Giovanni Rotondo.

La Carta dei Servizi è un documento che la legge italiana ha voluto fosse realizzato in modo particolare nelle strutture sanitarie per la tutela del diritto alla salute.

Pertanto abbiamo il piacere di presentare la nostra Carta dei servizi che ha come finalità la sostanziale modifica del rapporto tra istituzione e cittadino. Infatti, questo strumento, grazie alla sua gentile e preziosa partecipazione, ci consente di migliorare la qualità dei servizi offerti.

**Obiettivo della nostra attività quotidiana è offrire una qualificata assistenza attraverso la competenza, la professionalità e l'umanità di tutti noi che, a vario titolo, operiamo presso il Laboratorio Analisi Villani s.r.l.**

La nostra filosofia di lavoro è basata sul concetto di gruppo, di collaborazione e di gioco di squadra perché per raggiungere gli ambiziosi obiettivi di qualità che ci siamo dati, è indispensabile che tutti gli attori di un processo, di cui anche l'Utente è parte integrante, siano coinvolti per poter contribuire con la propria esperienza al conseguimento di un obiettivo comune.

La Carta dei Servizi è uno strumento a tutela del diritto alla salute, attribuisce al Cittadino/Utente la possibilità di momenti di controllo effettivo sui servizi erogati e sulla loro qualità, in quanto sarà soggetto a continui momenti di verifica, miglioramenti ed integrazioni.

***L'équipe del Laboratorio***

## **PRINCIPI DELLA CARTA DEI SERVIZI**

I principi fondamentali a cui la Carta dei Servizi si ispira sono quelli contenuti nella Direttiva del Presidente del Consiglio dei Ministri del 27 gennaio 1994 e del Decreto del Presidente del Consiglio dei Ministri del 19 maggio 1995, relativi a:

### **Uguaglianza e imparzialità**

Ogni utente ha diritto a ricevere cure mediche più appropriate, senza distinzione di sesso, etnia, religione, nazionalità e condizione sociale. Tutti i pazienti vengono seguiti con la stessa professionalità.

### **Continuità**

Il Laboratorio Analisi Villani s.r.l. si impegna a garantire la regolarità e/o la continuità del servizio e a ridurre al minimo i disagi per gli utenti in caso di interruzione o disservizi che si dovessero verificare per cause di forza maggiore, ed a rimuovere eventuali inefficienze.

### **Partecipazione**

Il Laboratorio Analisi Villani s.r.l. al fine di assicurare una migliore erogazione del servizio, per una sempre più piena rispondenza alle esigenze degli utenti, valuta con attenzione ogni indicazione, suggerimento o proposta proveniente dagli utenti stessi.

### **Efficienza ed efficacia**

Il Laboratorio Analisi Villani s.r.l. persegue il continuo miglioramento della qualità del servizio offerto attraverso la ricerca di procedure che garantiscono efficienza ed efficacia alla propria attività.

### **Scelta**

Ogni cittadino può scegliere liberamente sul territorio nazionale la struttura sanitaria accreditata con il Servizio Sanitario Nazionale a cui desidera accedere.

### **Tempestività**

Il Laboratorio Analisi Villani s.r.l. si impegna a rispettare i tempi di erogazione previsti per le varie attività di analisi.

## **GLI STANDARD DI QUALITA'**

Miglioramento continuo della qualità per soddisfare i bisogni, le esigenze e le aspirazioni del cliente.

Il Laboratorio Analisi Villani s.r.l. è impegnato a promuovere la "cultura della qualità" a tutti i livelli. Nella carta dei Servizi sono riportati gli standard di qualità relativi ai fattori di:

### **Assistenza, informazione, accoglienza e cortesia**

Assistenza, informazione, accoglienza e cortesia del personale costituiscono gli elementi più significativi per gli utenti per valutare la qualità formale del servizio e rappresentano un impegno per il laboratorio a fare sempre meglio; tali fattori sono monitorati mediante la realizzazione di questionari sulla soddisfazione dei clienti.

Il Laboratorio Analisi Villani s.r.l., infatti, è consapevole del fatto che ascoltare il cittadino, fornirgli spiegazioni in un linguaggio comprensibile, trattarlo con gentilezza, educazione e rispetto sono azioni necessarie per offrire un buon servizio.

### **Affidabilità, tempestività, trasparenza e flessibilità**

Affidabilità, tempestività, trasparenza e flessibilità costituiscono gli elementi più significativi per valutare la qualità sostanziale del servizio. L'impegno del Laboratorio è quello di migliorare le prestazioni in termini di correttezza e di puntualità, nonché garantire la trasparenza delle proprie attività.

### **L'allineamento con le nuove tecnologie**

Un incremento concreto di accuratezza e affidabilità dovuto alla crescente automatizzazione e razionalizzazione delle procedure nel settore diagnostico, a fronte di costi e investimenti in strumentazione di altissima tecnologia, in quanto le analisi sono oggi uno strumento utilissimo e talora indispensabile per la diagnosi, la prognosi e la terapia delle malattie.

### **Aggiornamento**

Indispensabile per il personale in servizio presso il Laboratorio mediante corsi di aggiornamento e perfezionamento.

## **RISPETTO E TUTELA DEI DIRITTI DEGLI UTENTI**

Assume notevole importanza il coinvolgimento dei pazienti, il ruolo attivo che essi assumono, nelle varie fasi dei processi, rafforza il rapporto di fiducia tra cittadino e il sistema sanitario.

La Carta dei Servizi è uno strumento a tutela del diritto alla salute, attribuisce al cittadino la possibilità di momenti di controllo effettivo sui servizi erogati e sulla qualità.

Il personale del Laboratorio Analisi Villani s.r.l., a tutti i livelli di responsabilità, è partecipe della qualità del Servizio allo scopo di garantire l'affidabilità della prestazione fornita, in quanto riconosce i diritti di cui ogni persona è portatore e ne garantisce il rispetto. Tra cui:

### **Il consenso**

Attraverso la sottoscrizione del "consenso informativo" da parte degli utenti, dopo aver ricevuto le opportune informazioni.

### **La riservatezza**

Tutti i dati personali sono trattati nel rispetto dei diritti fondamentali della persona e della legislatura vigente (D.Lgs. 196/2003).

### **Rispetto**

Gli utenti sono trattati con premura, cortesia ed attenzione nel rispetto della persona e della sua dignità.

### **L'informazione**

Ogni utente ha il diritto di essere informato sul proprio stato di salute.

L'insieme di tutti questi accorgimenti costituisce la Carta dei Servizi che raffigura un sistema di garanzia e di qualità del servizio che viene offerto.

## **POLITICHE DEL LABORATORIO**

Le metodologie e le tecniche di laboratorio, che quotidianamente si evolvono, hanno costantemente dato impulso allo **sviluppo tecnologico** della struttura dotata di strumentazioni di aziende leader nel settore, che garantiscono l'efficienza e la qualità nelle esecuzioni delle prestazioni.

Molte strumentazioni sono, spesso, in numero doppio per evitare fermi tecnici e quindi ritardi nelle risposte.

La struttura è completamente informatizzata e garantisce tempi tecnici di accettazione e refertazione sempre più ridotti, soprattutto, un **costante controllo del dato analitico**.

La strumentazione automatica del Laboratorio è costituita da strumenti che sono in grado di leggere e riconoscere il codice a barre dei contenitori/provette dei campioni, eseguire le analisi in automatico e trasmettere i dati al computer centrale.

Il Laboratorio Analisi Villani s.r.l. possiede tutti i requisiti minimi strutturali e tecnologici previsti per un laboratorio di base con settori specializzati distribuiti nei seguenti locali/attività:

- Sala di attesa con posti a sedere tali da soddisfare l'utenza;
- Accettazione
- Sala prelievi

Tutti questi servizi sono regolati in modo da rispettare la **privacy** dell'Utente.

Gli impianti tecnologici e l'intero laboratorio è stato messo in sicurezza adempiendo agli obblighi legislativi previsti.

Per salvaguardare l'ambiente i rifiuti speciali vengono smaltiti da una ditta specializzata.

Il Laboratorio Analisi Villani s.r.l. verifica quotidianamente le prestazioni erogate attraverso il **Controllo Interno di Qualità** (CQI). Il CQI consiste nell'eseguire ogni giorno, prima di iniziare l'attività analitica dei campioni

degli Utenti, tutte le analisi erogate su un materiale (siero, plasma, sangue...) a concentrazione nota, i cui valori devono oscillare entro limiti prestabiliti.

La struttura si confronta inoltre con altre strutture attraverso la **Verifica Esterna della Qualità** (VEQ). La VEQ consiste nell'eseguire periodicamente analisi di campioni a contenuto ignoto, insieme a centinaia di altri laboratori italiani ed europei; ciò permette di valutare la propria accuratezza e precisione rispetto a tutti gli altri laboratori.

Il Laboratorio Analisi Villani s.r.l. inoltre ha definito e diffuso responsabilità, fini, compiti e mansioni a ciascuna persona facente parte dell'organico della struttura, improntati ai criteri della flessibilità per l'erogazione dei servizi e per la cura dell'utente.

Il Laboratorio Analisi Villani s.r.l. si è sempre considerato parte integrante e significativo del Sistema Sanitario Nazionale, avendo sempre operato in regime di convenzione ed oggi in regime di **accreditamento**.

Il Laboratorio Analisi Villani s.r.l. si pone l'obiettivo di implementare un **sistema di qualità** ISO 9001:2015, certificabile da un ente terzo indipendente ed abilitato da ACCREDIA allo scopo che garantisca la qualità tecnica delle prestazioni, la qualità organizzativa, la sicurezza degli operatori e degli utenti, la valorizzazione professionale degli operatori, i diritti e la soddisfazione degli utenti. Il sistema di qualità dovrà inoltre garantire l'individuazione degli indici delle prestazioni e quindi della qualità del servizio per il monitoraggio nel tempo degli stessi, coinvolgendo tutto il personale della struttura organizzativa.

Nei locali del Laboratorio Analisi Villani s.r.l. è vietato fumare.

L'Utente è tenuto al rispetto degli ambienti, delle attrezzature e degli arredi che si trovano all'interno della struttura sanitaria.



## ACCETTAZIONE e PRELIEVI

Le attività di accettazione sono curate dal nostro Personale che si occupa di registrare i vostri dati e di accettare i campioni biologici che avete eventualmente raccolto. Ricordate di portare con voi un documento di riconoscimento valido e la Tessera Sanitaria.

Al momento dell'accettazione l'Utente viene informato, ai sensi del D.Lgs. 196/2003, circa il trattamento dei suoi dati sensibili e viene richiesta la sottoscrizione dell'autorizzazione.

Per effettuare analisi in regime di **convenzione con il Servizio Sanitario Nazionale**, è indispensabile la richiesta medica, redatta su ricettario regionale del Medico di Medicina Generale o su quello di altro specialista. La richiesta deve contenere le seguenti indicazioni:

- nome, cognome, età ed eventuale specifica del diritto di esenzione dal pagamento della prestazione;
- specificazione delle prestazioni richieste secondo il limite previsto dalle attuali disposizioni per impegnativa (n° 8 esami al massimo);
- timbro e firma del Medico e data della prescrizione.

Inoltre, è possibile richiedere accertamenti diagnostici:

- chiedendo direttamente le prestazioni al Laboratorio presentando la richiesta di un medico compilata sul ricettario personale – "**ricetta bianca**". In questo caso l'Utente dovrà sostenere l'intero costo degli accertamenti (le tariffe applicate sono riportate nell'**Appendice A**);
- chiedendo direttamente le analisi di Laboratorio al momento dell'accettazione (**senza alcuna impegnativa** del medico). Anche in questo caso l'Utente dovrà sostenere l'intero costo degli accertamenti.

Al momento dell'accettazione viene consegnato all'Utente un modulo con le indicazioni per il ritiro.

Per garantirvi l'accessibilità ai nostri servizi, vi informiamo che effettuiamo prelievi anche presso il vostro domicilio qualora non siate nelle condizioni di raggiungerci.

Inoltre, nei casi di urgenza o necessità di eseguire il prelievo in orario diverso da quello stabilito, è nostro compito attivare un Prelevatore e predisporre le apparecchiature per effettuare nel più breve tempo possibile le indagini richieste.

Il pagamento degli esami o del ticket, ove previsto, avviene al momento del prelievo e verrà regolarmente fatturato dal Personale dell'amministrazione.

L'orario di Accettazione e Prelievi è il seguente: **dal Lunedì al Venerdì dalle 08:00 alle 13:00 e dalle 16:00 alle 18:00, il Sabato dalle 08:00 alle 13:00\***.

Il nostro Personale dell'amministrazione è sempre a disposizione per qualsiasi informazione o chiarimento.

*\*Il Sabato non si accettano campioni per esami colturali.*

## **RITIRO REFERTI**

La maggior parte degli esami è solitamente resa al paziente **nel giro di 2 giorni lavorativi**.

In caso di comprovata necessità e/o urgenza, gli esiti possono essere pronti in giornata o addirittura in mattinata.

Esami complessi necessitano di tempi di esecuzione più lunghi; ad esempio le analisi di batteriologia vengono effettuate giornalmente, ma per motivi tecnici il referto è pronto dopo circa 72 ore in media. Esami particolari possono avere tempi di esecuzione ancora più lunghi che vengono tuttavia comunicati all'Utente al momento dell'accettazione.

Per ritirare i risultati delle indagini è sufficiente venire presso il nostro Laboratorio nella data indicata nella ricevuta che vi è stata precedentemente consegnata in fase di accettazione. A tale scopo vi ricordiamo l'importanza di esibire tale documento perché ci consente di consegnare i risultati degli esami al diretto interessato o ad un suo Delegato.

I giorni stabiliti per il **ritiro dei referti** sono i seguenti:

- **dal Lunedì al Venerdì**: dalle ore 16:00 alle ore 18:00
- **il Sabato**: dalle ore 08:00 alle ore 13:00

La **consegna dei referti**, oltre che presso la nostra sede, può essere effettuata anche via **e-mail** o via fax , previa autorizzazione dell'Utente.

I referti vengono conservati per almeno due anni salvo diverse disposizioni di legge, copia degli stessi può essere richiesta da parte di chi ha usufruito della prestazione in qualsiasi momento, su semplice richiesta orale e senza alcun costo aggiuntivo.

## ELENCO DELLE PRESTAZIONI

Svolgiamo attività relative all'esecuzione di indagini chimico-cliniche e batteriologiche.

In particolare eseguiamo indagini nel campo della:

- Chimica Clinica e Tossicologia
- Microbiologia e Sierimmunologia
- Ematologia e Coagulazione

Il Laboratorio Analisi Villani s.r.l. è in grado di svolgere le indagini di laboratorio inerenti la medicina del lavoro richieste dalla legge 81/08.

L'elenco degli esami di laboratorio, con le relative tariffe, è riportato nell'**Appendice A** della presente Carta dei Servizi.

Gli esami non eseguibili dal Laboratorio Analisi Villani s.r.l. verranno eseguiti in Service. L'elenco di tale esami è consultabile nell'**Appendice B** della presente Carta dei Servizi.

## **PREPARAZIONE al Prelievo e Raccolta Campioni Biologici**

Al fine di ottenere risultati certi relativamente agli esami da effettuare, è consigliato sottoporsi al prelievo in Laboratorio, in quanto il trasporto potrebbe incidere negativamente sui risultati degli stessi. Pertanto la richiesta del prelievo a domicilio è limitato ai casi necessari.

L'Utente o il suo Delegato, viene istruito su alcune regole fondamentali da seguire prima di sottoporsi ai prelievi dei campioni biologici per l'esecuzione degli esami.

### **PRELIEVI DI SANGUE**

Vengono qui di seguito riportate le norme generali che il Paziente/Utente deve osservare prima di un prelievo di sangue. Si ricorda che il prelievo va eseguito preferibilmente a digiuno. Questo è indispensabile per alcuni esami quali glucosio, colesterolo totale, HDL e LDL, trigliceridi, ferro totale, folati, vitamina B12, insulina, fosforo, potassio.

Il digiuno è inoltre necessario per evitare un aumento della lipemia che può persistere a lungo dopo il pasto e può interferire sfavorevolmente in svariate metodiche analitiche.

Alcuni parametri biochimici non sono costanti nell'arco delle 24 ore. Per evitare questa fonte di variabilità, i prelievi di norma si eseguono tra le 7 e le 10 del mattino. I risultati di un'analisi, ottenuti in ore diverse, possono essere influenzati da un ritmo circadiano. Per esempio la concentrazione di ferro nel siero varia nelle 24 ore, più alta al mattino rispetto al pomeriggio; cortisolo e ACTH presentano picco alle ore 8 circa e valore minimo verso le ore 24.

Si ricorda che i valori di riferimento sono sempre ottenuti da soggetti il cui prelievo è stato eseguito a digiuno e al mattino; pertanto la valutazione di risultati ottenuti con prelievi in altre modalità può essere difficoltosa.

Durante il ciclo mestruale è noto che i parametri ormonali si modificano con periodo circatrigintano (30 giorni); non è altrettanto noto a tutti che anche per parametri non strettamente correlati al ciclo mestruale ci possano essere

variazioni; il colesterolo, per esempio, è di circa il 20% più basso nella fase luteale del ciclo.

A queste norme di carattere generale vanno aggiunte le modalità particolari di preparazione al prelievo necessarie per alcuni esami.

#### *A partire da almeno due giorni prima del prelievo*

- evitare intensa attività fisica (sport, lavori pesanti, ecc...);
- astenersi dal variare la dieta abituale (salvo per la preparazione ad alcuni esami che richiedono una dieta particolare);
- evitare, possibilmente, situazioni di stress.

#### *Il giorno prima del prelievo*

- consumare i pasti come di norma, il pasto della sera antecedente al giorno del prelievo deve essere leggero, si sconsigliano in particolare dolci e grassi;
- digiunare 8-12 ore prima del prelievo: anche digiuni più prolungati incidono negativamente sui risultati;
- evitare, se possibile e sempre su consenso medico, l'assunzione di farmaci quali ansiolitici, antinfluenzali, antinfiammatori, analgesici o in caso contrario comunicare il nome dei farmaci assunti.

#### *Il giorno del prelievo*

- il tragitto fino al Laboratorio Analisi Villani deve essere compiuto col minimo sforzo;
- durante l'attesa astenersi dal cibo (è possibile bere un bicchiere d'acqua) e dal fumo che, oltre ai danni a lungo termine, provoca anche alterazioni transitorie di un discreto numero di sostanze nel nostro organismo. Sarebbe, quindi, meglio non fumare nelle tre ore precedenti il prelievo;
- nel caso di campioni raccolti a domicilio assicurarsi di aver identificato correttamente il contenitore di raccolta prima di consegnarlo;
- comunicare al Personale addetto all'accettazione se si stanno assumendo o si è smesso da poco di assumere farmaci;

- informare l'Addetto al Prelievo di particolari condizioni soggettive quali facile emotività, ipertensione, ipotensione, ecc, affinché vengano usate le dovute cautele.

*Dopo il prelievo*

- Tenere il braccio disteso, la mano aperta e premere il cotone sul punto di prelievo, senza strofinare, per almeno 5 minuti.
- Consigliamo alle persone più emotive, alle donne in gravidanza, ai bambini o alle persone che eseguono il prelievo per la prima volta, di soffermarsi nella sala d'attesa del Laboratorio per alcuni minuti dopo il prelievo. Per qualsiasi disturbo accusato si prega di avvisare immediatamente il Personale del Laboratorio.

## **PRELIEVI PER ESAMI CULTURALI**

La raccolta dei campioni biologici viene effettuata sterilmente nella sede anatomica del processo morboso prestando attenzione ad evitare ogni contaminazione esogena o endogena del campione.

Un corretto prelievo e/o raccolta del campione devono essere effettuati prima dell'inizio della terapia antimicrobica sia locale che sistemica o dopo almeno una settimana dall'ultima somministrazione e/o applicazione.

Terminata la raccolta, porre sul contenitore nome, cognome e data e consegnarlo all'accettazione del Laboratorio nel minor tempo possibile.

### **A. ESPETTORATO**

**Materiale per la raccolta:** recipiente sterile trasparente, a bocca larga, con tappo a vite.

**Modalità di raccolta:**

- al mattino a digiuno, effettuare una pulizia del cavo orale e gargarismi con acqua distillata sterile;
- raccogliere l'espettorato dopo un colpo di tosse, ricorda che l'espettorato deve provenire dalle basse vie aeree e non essere contaminato da saliva.

**Conservazione:** conservare a temperatura ambiente e consegnare in Laboratorio entro un'ora.

**Note:** la ricerca di particolari microrganismi (es. Micobatteri) deve essere specificata al momento dell'accettazione.



## **B. TAMPONI DEL TRATTO GENITALE**

*Nella donna*

### **TAMPONE VAGINALE**

**Materiale per la raccolta:** tampone sterile con terreno di trasporto e/o tampone sterile a secco.

**Modalità di raccolta:** lavare accuratamente i genitali esterni ed asciugarli. Il prelievo deve essere effettuato in posizione ginecologica previa introduzione di uno *speculum bivalve* sterile a livello del fornice vaginale posteriore.

### **TAMPONE URETRALE**

**Materiale per la raccolta:** tampone sterile con terreno di trasporto e/o tampone sterile a secco.

**Modalità di raccolta:** lavare accuratamente i genitali esterni ed asciugarli. Inserire l'apposito tampone sottile (montato su filo di alluminio) per circa 2-3 cm nel meato uretrale, ruotandolo con decisione a 360° in una direzione (senso orario o antiorario). Attendere 10 secondi e rimuovere il tampone.

### **TAMPONE ENDOCERVICALE**

**Materiale per la raccolta:** tampone sterile con terreno di trasporto e/o tampone sterile a secco.

**Modalità di raccolta:** lavare accuratamente i genitali esterni ed asciugarli. Inserire un tampone sottile (montato su filo di alluminio) per 1 cm nell'endocervice, ruotandolo con decisione a 360° in una direzione (senso orario o antiorario). Attendere 10 secondi e rimuovere il tampone.

**Conservazione:** conservare a temperatura ambiente e consegnare in Laboratorio entro 4 ore.

**Note:** astenersi da rapporti sessuali nelle 24 ore precedenti e dall'urinare nelle 3 ore precedenti l'esame. Aspettare almeno 3-4 giorni dalla fine delle mestruazioni; non eseguire irrigazioni vaginali nelle 24 ore precedenti l'esame.

*Nell'uomo*

### **TAMPONE URETRALE**

**Materiale per la raccolta:** tampone sottile, montato su filo di alluminio con o senza terreno di trasporto.

**Modalità di raccolta:** lavare accuratamente i genitali esterni ed asciugarli. Introdurre il tampone sottile per circa 2 cm nell'uretra, ruotandolo con decisione a 360° in una direzione (senso orario o antiorario). Attendere 10 secondi e rimuovere il tampone.

**Conservazione:** conservare a temperatura ambiente e consegnare in Laboratorio entro 4 ore.

**Note:** astenersi da rapporti sessuali nelle 24 ore precedenti e dall'urinare nelle 3 ore precedenti l'esame.

## **C. URINE**

### **C.1 ESAME CULTURALE DELLE URINE** (*mitto intermedio*)

**Materiale per la raccolta:** recipiente sterile trasparente, a bocca larga, con tappo a vite.

**Modalità di raccolta:** si effettua sull'urina della prima minzione del mattino (o almeno 4 ore dopo l'ultima minzione) procedendo come segue:

- fare attenzione a non contaminare il barattolo e l'interno del tappo a vite;
- prima della raccolta è necessario lavarsi accuratamente mani e genitali con acqua e sapone;
- scartare il primo getto di urina e raccogliere l'urina intermedia direttamente nel contenitore.

**Conservazione:** conservare a temperatura ambiente e consegnare in Laboratorio entro 2 ore.

## **C.2 ESAME COLTURALE DELLE URINE** (*sacchetto sterile*)

**Materiale per la raccolta:** sacchetto di plastica adesivo e recipiente sterile trasparente, a bocca larga, con tappo a vite.

### **Modalità di raccolta:**

- chi applica il sacchetto deve prima lavarsi bene le mani e deve fare attenzione a non contaminare il sacchetto e il contenitore;
- detergere accuratamente la regione sovrapubica, perianale e i genitali esterni con soluzione saponosa, risciacquare a lungo e asciugare. Applicare il sacchetto facendolo aderire al perineo ed alla regione sovrapubica;
- appena avvenuta la minzione rimuovere il sacchetto, chiuderlo accuratamente e porlo nel recipiente sterile con tappo a vite.

**Conservazione:** conservare a temperatura ambiente e consegnare in Laboratorio entro 2 ore.

**Note:** non lasciare il sacchetto "in situ" per più di 30-45 minuti altrimenti ripetere le operazioni con un nuovo sacchetto, dopo aver ripetuto le operazioni di detersione.

## **C.3 ESAME COLTURALE DELLE URINE** (*catetere vescicale*)

**Materiale per la raccolta:** ago e siringa sterile e recipiente sterile trasparente, a bocca larga, con tappo a vite.

### **Modalità di raccolta:**

- chiudere il tubo di drenaggio con una pinza o con l'apposito morsetto, sotto al raccordo con la sacca e al punto di prelievo, per almeno un'ora;
- disinfettare il tratto del tubo di drenaggio predisposto per il prelievo con alcool al 70%. Con siringa sterile aspirare circa 10 mL di urina ed immetterli nel contenitore sterile;
- non raccogliere mai urina dalla sacca o sconnettere il catetere.

**Conservazione:** conservare a temperatura ambiente e consegnare in Laboratorio entro 2 ore.

## **D. FECI**

### **D.1 ESAME COMPLETO DELLE FECI E PARASSITOLOGICO**

**Materiale per la raccolta:** contenitore in plastica con paletta.

**Modalità di raccolta:** raccogliere una quantità di feci pari ad una noce se formate, 5-10 mL se liquide. Non contaminare le feci con urine o acqua del WC.

**Conservazione:** conservare a temperatura ambiente e consegnare in Laboratorio entro 1 ora dalla raccolta, nel caso di feci liquide consegnarlo entro 30' minuti.

### **D.2 ESAME CULTURALE DELLE FECI**

**Materiale per la raccolta:** contenitore in plastica con paletta. Tampone con terreno di trasporto in caso di difficoltà di raccolta del campione e solo per ricerca *Salmonella* spp.

**Modalità di raccolta:**

*Raccolta in contenitore con paletta:* raccogliere una quantità di feci pari ad una piccola noce (quantità tale da riempire la palettina acclusa al contenitore per la raccolta), non frammista a urina o sangue mestruale.

*Raccolta con tampone rettale:* Inserire il tampone nel canale rettale per circa 2 cm; lasciare inserito il tampone per 30 secondi ruotandolo contro le pareti delle mucose.

**Conservazione:** Conservare a temperatura ambiente e consegnare in Laboratorio entro 1 ora dalla raccolta, nel caso di feci liquide consegnarlo entro 30' minuti, max 12 ore per i tamponi.

### **Raccomandazioni generali per tutti gli esami da eseguire su feci**

- Prima dell'esame non assumere lassativi, solfato di bario per indagini radiologiche, antidiarroici;
- Eseguire l'esame parassitologico su tre campioni di feci prelevati possibilmente a giorni alterni;
- Per l'esame culturale si consiglia di detergere la zona anale con acqua tiepida senza soluzioni disinfettanti;

- Per ragioni di sicurezza nella manipolazione dei campioni da parte degli operatori non riempire il contenitore fino all'orlo.

## **E. ESAME CULTURALE DEL LIQUIDO SEMINALE**

**Materiale per la raccolta:** recipiente sterile trasparente, a bocca larga, con tappo a vite.

### **Modalità di raccolta:**

- svuotare ancora una volta la vescica nella mezz'ora che precede la raccolta;
- lavarsi accuratamente mani e genitali con acqua e sapone (non usare disinfettanti);
- risciacquare abbondantemente (per almeno un minuto);
- asciugarsi con un panno pulito o con salviette monouso;
- raccogliere il liquido seminale per masturbazione direttamente nel recipiente e chiuderlo bene subito dopo la raccolta. Se per motivi religiosi la masturbazione è proibita, la raccolta del liquido può anche essere eseguita dopo un rapporto sessuale completo. In tal caso deve essere utilizzato uno speciale preservativo di silicone o poliuretano (il lattice può danneggiare lo sperma);

**Conservazione:** Avendo cura di mantenere il campione a temperatura ambiente, consegnarlo in Laboratorio entro un'ora dalla raccolta.

**Note:** è necessario astenersi dai rapporti sessuali nei tre giorni che precedono l'esame. Il giorno prima della raccolta e la mattina dell'esame, bere molta acqua in modo da urinare spesso. Le minzioni ripetute assicurano infatti un lavaggio dell'uretra.

La ricerca di MYCOPLASMA/UREAPLASMA e CHLAMYDIA TRACHOMATIS si eseguono solo su richiesta specifica.

## **ESAMI DELLE URINE DELLE 24 H**

**Materiale per la raccolta:** contenitore graduato (solitamente da 2,5 L); provetta conica per urine.

**Modalità di raccolta:** iniziare la raccolta 24 ore prima della consegna del materiale al laboratorio analisi. Ad esempio:

- dalle ore 8.00 del mattino precedente la consegna delle urine in laboratorio, il paziente vuota completamente la vescica e getta le urine. Da questo momento, e per le 24 ore successive, il paziente raccoglie in un contenitore pulito le urine emesse, comprese quelle delle ore 8.00 del mattino successivo all'inizio della raccolta;
- travasare nell'apposito contenitore graduato tutte le urine emesse dopo ogni minzione;
- durante il periodo di raccolta il contenitore con le urine deve restare in un ambiente fresco ed al riparo dalla luce;
- a raccolta ultimata (dopo le 24 ore), annotare la quantità di urine raccolte leggendo sul contenitore graduato e chiuderlo bene;
- mescolare il tutto per capovolgimento una decina di volte al fine di risospendere le sostanze depositate;
- versare circa 10 mL delle urine appena mescolate nella provetta conica e trascrivere nome, cognome e la quantità totale delle urine raccolte nelle 24 ore.

## **RICERCA OSSIURI (SCOTCH TEST)**

**Materiale per la raccolta:** nastro adesivo assolutamente trasparente e non opaco; vetrino portaoggetti; contenitore di plastica.

**Modalità di raccolta:**

- effettuare la raccolta al risveglio mattutino prima che il paziente defechi e/o si lavi;
- scrivere con una matita (né penna, né pennarello) nome e cognome del paziente sulla parte sabbiata del vetrino;
- applicare alcuni centimetri di nastro adesivo trasparente nella zona intorno all'ano, far aderire bene il nastro e mantenerlo in questa posizione per 1-2 minuti;

- togliere il nastro, avendo cura di non toccare la parte adesiva;
- far aderire il nastro al vetrino portaoggetti, facendo molta attenzione affinché il nastro sia ben disteso sul vetrino e non si formino pieghe;
- tagliare le estremità in eccesso (non ripiegarle sulla parte inferiore del vetrino), la presenza di pieghe del nastro rende impossibile la lettura del vetrino e l'esame dovrà essere ripetuto su un nuovo campione, il giorno seguente;
- porre il vetrino nel contenitore a bocca larga del tipo usato per l'urinocoltura anche non sterile.

## **ESAME DEL LIQUIDO SEMINALE - SPERMIOGRAMMA**

**Materiale per la raccolta:** recipiente sterile trasparente, a bocca larga, con tappo a vite.

### **Modalità di raccolta:**

- raccogliere lo sperma per masturbazione direttamente nel recipiente e chiuderlo bene subito dopo la raccolta. Se per motivi religiosi la masturbazione è proibita, la raccolta del liquido può anche essere eseguita dopo un rapporto sessuale completo. In tal caso deve essere utilizzato uno speciale preservativo di silicone o poliuretano (il lattice può danneggiare lo sperma);
- porre sul contenitore il proprio nome, cognome, data e ora della raccolta.

**Conservazione:** Avendo cura di mantenere il campione a temperatura ambiente, consegnarlo in Laboratorio entro 30-60 minuti dalla raccolta.

**Note:** Prima della raccolta del campione per l'analisi, è necessario un periodo di astinenza da eiaculazioni di 2-7 giorni, tradizionalmente 3-5 giorni, allo scopo di standardizzare i valori.

## **AB H2 - LATTOSIO BREATH TEST**

*Test per la determinazione di ipolactasia e intolleranza al lattosio*

### **Preparazione all'esame:**

- il giorno precedente il test il paziente deve evitare fibre e carboidrati complessi quali quelli contenuti in frutta, verdura, pane e pasta. In particolare la sera precedente è raccomandata una cena leggera; evitare anche caramelle, chewing-gum e alcolici;
- il paziente deve essere a digiuno da un minimo di 10 ore, può bere solo acqua non gassata;
- il paziente non deve fumare, né dormire, né fare esercizio fisico intenso per almeno mezz'ora prima e durante il test;
- il paziente deve informare il personale del Laboratorio se ha fatto recentemente terapia antibiotica e/o ha avuto recentemente diarrea perché queste condizioni possono avere conseguenze sul risultato del test;
- il paziente non dovrebbe assumere farmaci fin dalla sera precedente;

**Note:** il test deve essere eseguito almeno quattro settimane dopo la terapia con antibiotici, lavaggio intestinale o enteroscopia e almeno una settimana dopo sospensione dell'uso di lassativi o fermenti lattici.



## **BREATH TEST** *per la ricerca di Helicobacter pylori*

### **Preparazione all'esame:**

- non assumere antiacidi da almeno 3 giorni prima dell'esame;
- non è necessario interrompere altre terapie di lunga durata (es. anti-ipertensive, cardiovascolari, antiepilettiche, ormonali...);
- per l'esecuzione del test è necessario presentarsi a digiuno almeno da 8-10 ore;
- la sera precedente si consiglia di consumare un pasto leggero;
- non lavarsi i denti al mattino prima di eseguire il test.

**Note:** si consiglia di eseguire il test 3-4 settimane dalla fine della terapia antibiotica o con inibitori della pompa protonica (pantoprazolo...). Tali farmaci possono indurre una riduzione della carica batterica tale da determinare la negatività del test senza che sia avvenuta una vera eradicazione.

# **DEDICATO AI BAMBINI E AI LORO GENITORI**

## **CONSIGLI PER UN PRELIEVO SERENO**

### **PREMESSA**

Nella prima infanzia, sotto i tre anni, il bambino non è ancora in grado di esprimere verbalmente le sue emozioni. Per questo mette in scena pianti lunghi ed estenuanti.

Se, mentre sta giocando, il bambino cade e si fa male, più che per il dolore piange per lo spavento. Infatti, se notate, a volte i bambini prima di piangere si girano ad osservare la reazione del genitore. Se il viso del genitore è tranquillo per il bambino significa che non è successo nulla di grave e, magari, si rialza e continua a giocare; se il viso del genitore, invece, è spaventato, allora il bambino scoppia in un pianto disperato. Per questo è bene mantenere sempre la calma per trasmettere al bambino il messaggio: "stai tranquillo, è tutto sotto controllo".

### **CONSIDERAZIONI**

Molti bambini hanno paura del medico e si finisce spesso per rimproverare questo timore che noi adulti percepiamo come ridicolo e infantile. Invece, bisognerebbe avere più comprensione e cominciare a considerare che forse questa paura non è innata, bensì stimolata da fattori esterni al bambino. In ogni caso, esiste qualche rimedio per togliere al dottore la maschera del mostro. È fondamentale spiegare al piccolo che il medico è una persona come un'altra, che fa la spesa, che ha dei figli, così da togliergli l'immagine severa del signore che ha sempre una siringa tra le mani. Evitate di utilizzare la figura del medico per convincere vostro figlio a obbedire o a fare qualcosa: "Se non fai il bravo, ti porto dal dottore". È inevitabile, poi, che il bambino viva con terrore l'incontro con il dottore. È importante che il bambino capisca che il medico è una persona che lavora per farlo stare bene e per permettergli di correre e giocare come piace a lui. In altri casi la causa del problema va ricercata nel comportamento dei genitori. Se parlate con preoccupazione della visita medica o del prelievo di

sangue, perché siete voi i primi ad aver paura per la salute e le reazioni di vostro figlio, non farete altro che trasmettere la stessa ansia ai vostri figli. I bambini, anche piccolissimi, percepiscono ogni minima tensione e sono molto attenti anche al linguaggio non verbale: uno sguardo di apprensione o un carico di preoccupazione nella voce non aiutano il bambino a stare tranquillo.

### **PREPARAZIONE AL PRELIEVO**

E' importante che il genitore non racconti bugie, anche se a fin di bene, altrimenti il bambino comincia a non fidarsi. E' meglio avvertirlo che probabilmente sentirà una specie di piccolo pizzicotto o una punturina di zanzara. Occorre prestare attenzione alla scelta delle parole e ricorrere ad espressioni che il bambino conosce, evitando le formulazioni negative, poiché il nostro cervello non registra la parola "no". Invece che dirgli: "Non pensare al dolore" è meglio invitarlo a immaginare ciò che il genitore sa che al bambino fa piacere.

**Se il vostro bambino ha meno di 3 anni** è meglio avvertirlo solo due o tre giorni prima. E' importante dirgli che andrà in laboratorio con la mamma, il papà o un'altra persona da lui conosciuta e ripetere le spiegazioni più volte per rassicurarlo.

**Se il vostro bambino ha tra 4 e 10 anni**, la spiegazione semplice e veritiera potrà essere data una settimana prima per permettergli di riflettere e fare domande. Dire sempre la verità in modo appropriato aiuta i bambini ad affrontare le difficoltà. Se i genitori sono i primi ad agitarsi per il prelievo, il bambino percepirà l'eccezionalità della situazione e la vivrà probabilmente in maniera conflittuale. Chiedere sempre se e quale giocattolo vuole portare con se in laboratorio.

### **DOPO IL PRELIEVO**

Dopo il prelievo è importante coccolare il bambino anche se è già grandicello, perché in questi momenti i bambini hanno bisogno di tornare un "po' piccolini" e di essere coccolati. Funziona sempre il bacio sulla ferita e, dopo pochi minuti, basterà dirgli: «Ecco, vedi, sta già guarendo» ed il bimbo

tornerà a sorridere. Si può anche ricorrere ad una piccola ricompensa, qualcosa di speciale da fare insieme alla mamma o al papà oppure un dolcetto o un piccolo giocattolo.

### **FILASTROCCA SPECIALE**

#### **Per i maschietti:**

“Sangue di drago e di cavaliere  
son coraggioso e mi vado a sedere  
ma tu fai piano con il mio braccino  
son cavaliere ma anche bambino”

#### **Per le bambine:**

“Sangue di fragola e di regina  
mi punge il braccio la farfallina  
io resto ferma e stringo i denti  
però tu farfalla, dopo mi senti”

Tratte dal libro “ Dall’aerosol alla zeta” di Janna Carioli, Sinnos Editrice

# ESENZIONE TICKET

## **Esenzione per patologia**

Presuppone l'emissione di esenzione da parte della ASL competente per territorio di residenza del cittadino. L'esenzione per patologie deve essere richiesta all'Azienda ASL di residenza, presentando un certificato medico che attesti la presenza di una o più malattie incluse nell'elenco delle patologie esenti (D.M. 28 maggio 1999 n.329 e successive modifiche). Il certificato deve essere rilasciato da un presidio ospedaliero o ambulatoriale pubblico. Sono validi ai fini del riconoscimento dell'esenzione anche:

- la copia della cartella clinica rilasciata da una struttura ospedaliera pubblica;
- la copia del verbale di invalidità;
- la copia della cartella clinica rilasciata da una struttura ospedaliera privata accreditata, previa valutazione del medico del Distretto Sanitario dell'ASL di residenza;
- i certificati delle Commissioni mediche degli Ospedali militari;
- le certificazioni rilasciate da Istituzioni Sanitarie pubbliche di Paesi appartenenti all'Unione europea.

L'ASL rilascia, nel rispetto della tutela dei dati personali, un attestato che riporta la definizione della malattia con il relativo codice identificativo e le prestazioni fruibili in esenzione.

Le esenzioni riportate nelle pagine successive sono aggiornate al 31 dicembre 2015.

## **Esenzione per motivi di reddito**

(D.M. 11/12/2009 – DGR N. 2790/2010 – DGR N. 1389/2011 - DGR N.1391/2011)

Il 1 aprile 2015 si rinnovano come ogni anno, ai sensi del D.M. 11/12/2009, le esenzioni per motivi di reddito dal pagamento del ticket per visite ed esami specialistici e per l'acquisto dei farmaci.

Le esenzioni per motivi diversi dal reddito (patologia, invalidità, ecc.) continuano ad essere valide: si può continuare ad usufruire delle esenzioni dal pagamento del ticket senza nessun adempimento aggiuntivo.

### **Chi ne ha diritto?**

**Assistiti di età inferiore a 6 anni e superiore a 65 anni**, appartenenti ad un nucleo familiare con reddito complessivo non superiore a 36.151,98€ (codice E01);

**Disoccupati e loro familiari a carico appartenenti ad un nucleo familiare con un reddito complessivo inferiore a 8.263,31€, incrementato fino a 11.362,05€ in presenza del coniuge ed in ragione di ulteriori 516,46€ per ogni figlio a carico** (codice E02);

I cittadini con esenzione E02 non sono inseriti negli elenchi e devono autocertificare la condizione economica e lo stato di disoccupazione

**Titolari di pensione sociale e loro familiari a carico** (codice E03);

Titolari di pensioni al minimo di età superiore a 60 anni e loro familiari a carico, appartenenti ad un nucleo familiare con un reddito complessivo inferiore a 8.263,31€, incrementato fino a 11.362,05€ in presenza del coniuge ed in ragione di ulteriori 516,46€ per ogni figlio a carico (codice E04);

**Assistiti appartenenti a nuclei familiari con reddito annuo complessivo fino a 18.000,00 €, incrementato di 1.000,00 € per ogni figlio a carico** (codice E94);

**Assistiti di età superiore a 65 anni**, appartenenti ad un nucleo familiare con reddito annuo complessivo non superiore a 36.151,98 € (codice E95);

**Assistiti appartenenti a nuclei familiari con reddito annuo fino a 23.000,00 €**, incrementato di 1.000,00 € per ogni figlio a carico (codice E96).

**Codici E03 e E04:** esenzione per viste ed esami specialistici e per l'acquisto di farmaci.

**Codici E01 e E02:** esenzione per visite ed esami specialistici.

**Codici E94, E95 e E96:** esenzione totale o parziale per l'acquisto di farmaci.

**Note:** Non vi è alcuna scadenza per rilasciare l'autocertificazione, per cui è inutile recarsi con urgenza alla propria ASL. E' opportuno rivolgersi prima al proprio medico di base per verificare di essere inclusi negli elenchi degli esenti.

### **Esenzione ticket per invalidità**

I soggetti iscritti al Servizio Sanitario Nazionale (SSN) ai quali è stata riconosciuta una invalidità, hanno diritto all'esenzione per tutte le prestazioni specialistiche o per quelle correlate alla patologia invalidante.

Hanno diritto all'esenzione per tutte le prestazioni sanitarie:

- **invalidi civili ed invalidi per lavoro con una riduzione della capacità lavorativa superiore ai 2/3;**
- **invalidi civili con indennità di accompagnamento;**
- **ciechi** (assoluti o con residuo visivo non superiore ad un decimo in entrambi gli occhi) **e sordomuti** (dalla nascita o contratta prima dell'apprendimento del linguaggio) [artt. 6 e 7 L. 482/68];
- **invalidi di guerra e per servizio appartenenti alle categorie dalla 1<sup>a</sup> alla 5<sup>a</sup>;**
- **invalidi di guerra appartenenti alle categorie dalla 1<sup>a</sup> alla 8<sup>a</sup>** con pensione diretta vitalizia.

**Note:** Gli invalidi civili minori di 18 anni sono sempre esenti dal ticket per le prestazioni sanitarie poiché non viene riconosciuta loro alcuna percentuale di invalidità.

Hanno diritto all'esenzione per le prestazioni sanitarie correlate alla patologia invalidante:

- invalidi per lavoro con una riduzione della capacità lavorativa inferiore ai ai 2/3 (<67%);
- invalidi di guerra e per servizio appartenenti alle categorie dalla VI alla VIII;
- coloro che abbiano riportato un infortunio sul lavoro o una malattia professionale.

### **Esenzione ticket per le prestazioni sanitarie a tutela della maternità**

Le coppie che desiderano avere un bambino e le donne in stato di gravidanza, che siano iscritti al Servizio Sanitario Nazionale (SSN), hanno diritto ad eseguire in esenzione alcune prestazioni specialistiche e diagnostiche, utili per tutelare la loro salute e quella del nascituro, come stabilito dal Decreto Ministeriale del 10 settembre 1998.

#### **Per le coppie:**

**in fase pre-concezionale**, se l'anamnesi riproduttiva o familiare della coppia evidenzia condizioni di rischio per il feto, si ha diritto a:

- prestazioni di diagnostica strumentale e di laboratorio;
- eventuali prestazioni prescritte dallo specialista alla coppia, necessarie per accertare eventuali difetti genetici.

*Ovvero:*

*Prestazioni specialistiche per la donna*

**89.01** ANAMNESI E VALUTAZIONE, DEFINITE BREVI:  
Consulenza ginecologica preconcezionale



**90.49.3** ANTICORPI ANTI ERITROCITI (Test di Coombs indiretto): in caso di rischio di isoimmunizzazione

**91.26.4** VIRUS ROSOLIA ANTICORPI (IgG, IgM)

**91.09.4** TOXOPLASMA ANTICORPI (E.I.A.) (IgG, IgM)

**90.62.2** EMOCROMO: Hb, GR, GB, HCT, PLT, IND. DERIV., F. L.

**90.74.3** RESISTENZA OSMOTICA ERITROCITARIA (Test di Simmel): in caso di riduzione del volume cellulare medio e di alterazioni morfologiche degli eritrociti

**90.66.5** Hb - EMOGLOBINE ANOMALE (HbS, HbD, HbH, ecc.): in caso di riduzione del volume cellulare medio e di alterazioni morfologiche degli eritrociti

**91.38.5** ES. CITOLOGICO CERVICO VAGINALE (PAP test)

*Prestazioni specialistiche per l'uomo*

**90.62.2** EMOCROMO: Hb, GR, GB, HCT, PLT, IND. DERIV., F. L.: in caso di donna con fenotipo eterozigote per emoglobinopatie

**90.74.3** RESISTENZA OSMOTICA ERITROCITARIA (Test di Simmel): in caso di donna con fenotipo eterozigote per emoglobinopatie

**90.66.5** Hb - EMOGLOBINE ANOMALE (HbS, HbD, HbH, ecc.): in caso di donna con fenotipo eterozigote per emoglobinopatie

*Prestazioni specialistiche per la coppia*

**91.22.4** VIRUS IMMUNODEF. ACQUISITA [HIV 1-2] ANTICORPI H

**90.65.3** GRUPPO SANGUIGNO ABO e Rh (D)

**91.10.5** TREPONEMA PALLIDUM ANTICORPI (Ricerca quantit. Mediante emoagglutin. Passiva) [TPHA]

**91.11.1** TREPONEMA PALLIDUM ANTICORPI ANTI CARDIOLIPINA (Flocculazione) [VDRL] [RPR]

*In caso di abortività ripetuta o pregresse patologie della gravidanza con morte perinatale e su prescrizione dello specialista ginecologo o genetista:*

**89.01** ANAMNESI E VALUTAZIONE, DEFINITE BREVI: Consulenza genetica

## **88.79.7** ECOGRAFIA TRANSVAGINALE

**68.12.1** ISTEROSCOPIA Escluso: Biopsia con dilatazione del canale cervicale

**68.16.1** BIOPSIA DEL CORPO UTERINO: Biopsia endoscopica (isteroscopia) dell'endometrio

**90.46.5** ANTICOAGULANTE LUPUS-LIKE (LAC)

**90.47.5** ANTICORPI ANTI CARDIOLIPINA (IgG, IgA, IgM)

**90.51.4** ANTICORPI ANTI MICROSOMI (AbTMS) O ANTI TIREOPERROSSIDASI (AbTPO)

**90.54.4** ANTICORPI ANTI TIREOGLOBULINA (AbTg)

**91.31.2** CARIOTIPO DA METAFASI LINFOCITARIE 1 Tecnica di bandeggio (Risoluzione non inferiore alle 320 bande): alla coppia

### **Per la donna:**

si ha diritto a:

- prestazioni sanitarie programmate;

Ovvero:

*All'inizio della gravidanza, possibilmente **entro la 13<sup>a</sup> settimana**, e comunque al primo controllo:*

**90.62.2** EMOCROMO: Hb, GR, GB, HCT, PLT, IND. DERIV., F. L. H

**90.65.3** GRUPPO SANGUIGNO ABO e Rh (D), qualora non eseguito in funzione preconcezionale

**90.09.2** ASPARTATO AMINOTRANSFERASI (AST) (GOT) [S]

**90.04.5** ALANINA AMINOTRANSFERASI (ALT) (GPT) [S/U]

**91.26.4** VIRUS ROSOLIA ANTICORPI: in caso di IgG negative, entro la 17<sup>a</sup> settimana

**91.09.4** TOXOPLASMA ANTICORPI (E.I.A.): in caso di IgG negative ripetere ogni 30-40 gg. fino al parto

**91.10.5** TREPONEMA PALLIDUM ANTICORPI (Ricerca quantit. mediante emoagglutin. passiva) [TPHA]: qualora non eseguite in funzione preconcezionale esteso al partner

**91.11.1** TREPONEMA PALLIDUM ANTICORPI ANTI CARDIOLIPINA (Flocculazione) [VDRL] [RPR]: qualora non eseguite in funzione preconcezionale esteso al partner

**91.22.4** VIRUS IMMUNODEF. ACQUISITA [HIV 1-2] ANTICORPI

**90.27.1** GLUCOSIO [S/P/U/dU/La]

**90.44.3** URINE ESAME CHIMICO FISICO E MICROSCOPICO

**88.78** ECOGRAFIA OSTETRICA

**90.49.3** ANTICORPI ANTI ERITROCITI [Test di Coombs indiretto]: in caso di donne Rh negativo a rischio di immunizzazione il test deve essere ripetuto ogni mese; in caso di incompatibilità AB0, il test deve essere ripetuto alla 34<sup>a</sup>-36<sup>a</sup> settimana.

***Tra la 14<sup>a</sup> e la 18<sup>a</sup> settimana:***

**90.44.3** URINE ESAME CHIMICO FISICO E MICROSCOPICO (\*)

***Tra la 19<sup>a</sup> e la 23<sup>a</sup> settimana:***

**90.44.3** URINE ESAME CHIMICO FISICO E MICROSCOPICO (\*)

**88.78** ECOGRAFIA OSTETRICA

***Tra la 24<sup>a</sup> e la 27<sup>a</sup> settimana:***

**90.27.1** GLUCOSIO [S/P/U/dU/La]

**90.44.3** URINE ESAME CHIMICO FISICO E MICROSCOPICO (\*)

***Tra la 28<sup>a</sup> e la 32<sup>a</sup> settimana:***

**90.62.2** EMOCROMO: Hb, GR, GB, HCT, PLT, IND. DERIV., F. L.

**90.22.3** FERRITINA [P/(Sg)Er]: in caso di riduzione del volume globulare medio

**90.44.3** URINE ESAME CHIMICO FISICO E MICROSCOPICO (\*)

**88.78** ECOGRAFIA OSTETRICA

***Fra la 33<sup>a</sup> e la 37<sup>a</sup> settimana:***

**91.18.5** VIRUS EPATITE B [HBV] ANTIGENE HBsAg

**91.19.5** VIRUS EPATITE C [HCV] ANTICORPI

**90.62.2** EMOCROMO: Hb, GR, GB, HCT, PLT, IND. DERIV., F. L.

**90.44.3** URINE ESAME CHIMICO FISICO E MICROSCOPICO (\*)

**91.22.4** VIRUS IMMUNODEF. ACQUISITA [HIV 1-2] ANTICORPI  
in caso di rischio anamnestico

***Tra la 38<sup>a</sup> e la 40<sup>a</sup> settimana:***

**90.44.3** URINE ESAME CHIMICO FISICO E MICROSCOPICO (\*)

***Dalla 41<sup>a</sup> settimana:***

**88.78** ECOGRAFIA OSTETRICA: su specifica richiesta dello specialista

**75.34.1** CARDIOTOCOGRAFIA: su specifica richiesta dello specialista;  
se necessario, monitorare fino al parto

(\*) In caso di batteriuria significativa:

90.94.2 ESAME COLTURALE DELL'URINA [URINOCOLTURA] Ricerca completa microrganismi e lieviti patogeni. Incluso: conta batterica.

- **in caso di particolari condizioni patologiche che comportano un rischio materno o fetale**
  - prestazioni di diagnostica strumentale e di laboratorio,
  - altre prestazioni specialistiche necessarie prescritte di norma dallo specialista;
- **in caso di minaccia di aborto**, tutte le prestazioni specialistiche, necessarie per il monitoraggio dell'evoluzione della gravidanza, prescritte di norma dallo specialista.

## **L'ORGANIGRAMMA**

L'Organigramma di un Laboratorio di Analisi Cliniche è la rappresentazione grafico-descrittiva di come esso è strutturato ed evidenzia gli aspetti rilevanti delle funzioni e delle attività e le relative correlazioni.

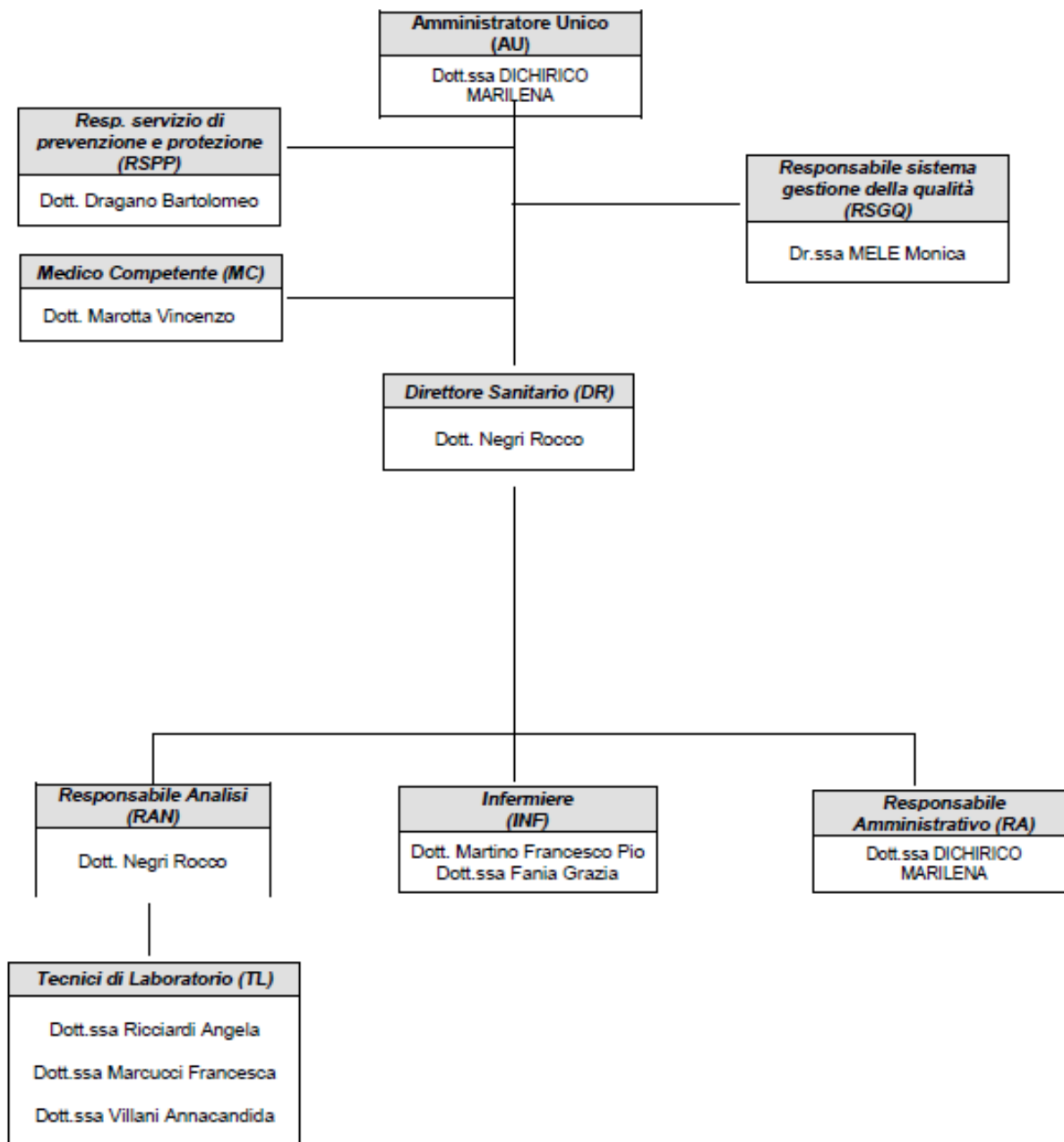
L'Organigramma pertanto, non è altro che una speciale mappa della struttura.

Tale mappa non è che coglie tutti gli aspetti di funzionamento dell'organizzazione ma ne evidenzia alcuni fondamentali, quali:

- la suddivisione delle varie funzioni-attività;
- i collegamenti organizzativi che si instaurano tra le diverse posizioni delle attività assegnate;
- i livelli delle varie posizioni organizzative.

L'Organigramma, serve anche per portare a conoscenza di come funziona la struttura, quali sono i compiti di ciascuno e chi li assolve.

# ORGANIGRAMMA



## Totale Personale diviso per qualifica:

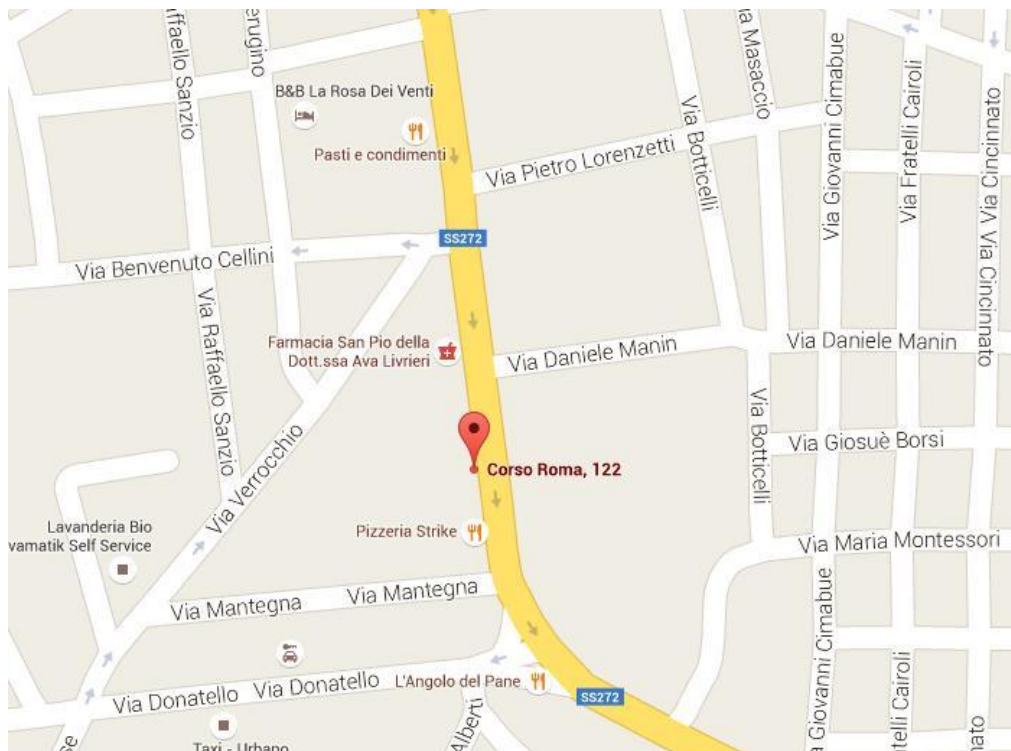
Biologo:	1
Tecnico di Laboratorio:	3
Amministrativo	1
Infermiere	2
Ausiliare	*

\*Le mansioni sono svolte da una società esterna.

# CONTATTI

## Laboratorio Analisi Villani s.r.l.

Corso Roma, 122 - 71013 San Giovanni Rotondo



tel/fax: 0882 451 177

e-mail: [lab.villani@gmail.com](mailto:lab.villani@gmail.com)



Facebook: [www.facebook.com/laboratoriovillani](https://www.facebook.com/laboratoriovillani)